

Connect 8 XL / Ocean 8 XL / Ocean 8 XL Pro / Ocean 12 V4 / Ocean 12 XL

Класс 23/32: Коллекции **Connect 8 XL**, **Ocean 8 XL** предназначены для:

- Интенсивного использования в жилых помещениях: спальни, гостиные, кухни, прихожие
- Общего коммерческого использования: учебные классы, небольшие офисы, гостиницы, бутики
- **Ocean 8 XL** также можно устанавливать в ванных комнатах.



Класс 23/33: Коллекции **Ocean 8 XL Pro**, **Ocean 12 V4** и **Ocean 12 XL** предназначены для:

- Интенсивного использования в жилых помещениях: спальни, гостиные, кухни, прихожие и ванные комнаты
- Интенсивного использования в коммерческих помещениях: коридоры, универмаги, школы, офисы открытой планировки



Ламинат не подходит для саун и использования на открытом воздухе.

Для быстрой укладки и идеального результата, соответствующего условиям гарантии, рекомендуем строго следовать приведенным ниже инструкциям по укладке.

1. Планирование установки

Важно хранить коробки с ламинатом при комнатной температуре не менее 48 часов перед укладкой.

Не открывайте упаковки и укладывайте их так, чтобы обеспечить максимальный контакт с воздухом.

Укладку пола следует производить при комнатной температуре 18–25 °C и относительной влажности 40–60%.

Инструменты

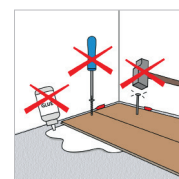
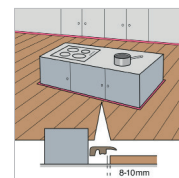
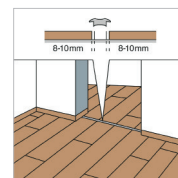
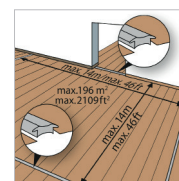
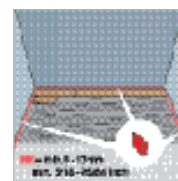
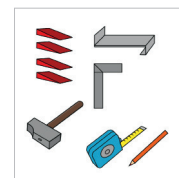
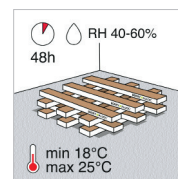
- Электрическая или ручная пила
- Распорочные клинья
- Монтажный инструмент: молоток и скоба, могут быть полезны в сложных ситуациях
- Рулетка, угольник и карандаш.

Для вашей безопасности используйте защитную одежду: перчатки, респиратор, защитные очки.

Помимо инструментов, не забудьте плинтусы и отделочные профили (дверные проёмы, переходы на другие этажи и т. д.), а также подходящую подложку BerryAlloc.

Ламинат BerryAlloc следует укладывать плавающим способом, что означает, что пол должен иметь возможность двигаться:

- Не прикручивайте доски к черновому полу саморезами или клеем.
- Не устанавливайте стационарные конструкции, такие как кухонные шкафы или встроенные шкафы, поверх плавающего ламината.
- Оставляйте зазор 8–10 мм до стен и других стационарных конструкций, чтобы пол мог двигаться.
- Всегда устанавливайте деформационные профили в дверных проемах.
- В зонах, которые не соединяются симметрично, а также если длина/ширина помещения превышает 14 м, установите деформационные профили.



2. Подготовка основания пола

Ламинат BerryAlloc можно укладывать на большинство твердых оснований, например, на ДСП/гипсокартон, ПВХ или бетон (убедитесь, что существующая конструкция основания закреплена).

Основание пола должно быть абсолютно сухим:

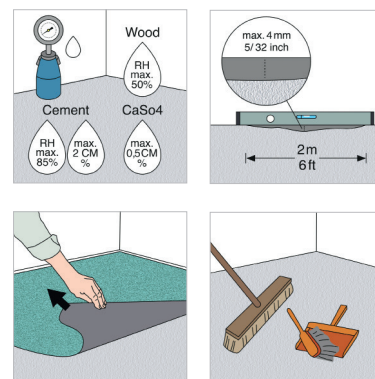
- Дерево и материалы на его основе, относительная влажность не более 50%
- Бетон и легкий бетон, влажность не более 2,0 CM-% (1,8 CM-% при использовании теплого пола)
- Штукатурка и пол на основе гипса, влажность не более 0,5 CM-% (0,3 CM-% при использовании теплого пола)

Основание пола должно быть ровным (перепад высот не более 2 мм на 2 м). Острые края должны быть сглажены, а отверстия заделаны. Это важно, так как неровное основание может привести к появлению скрипа.

В качестве влагозащитного барьера используйте полиэтиленовую пленку толщиной не менее 200 микрон (0,2 мм).

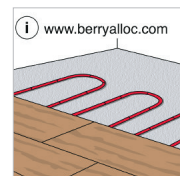
Расстилайте пленку из того угла комнаты, откуда Вы начнете укладку ламината. На стены необходимо сделать небольшой напуск пленки (3-4 см). Впоследствии пленка будет скрыта плинтусом.

При стыке нескольких листов нахлест пленки должен составлять не менее 20 см. Края стыков необходимо проклеить монтажной лентой для создания надежного барьера от влаги.



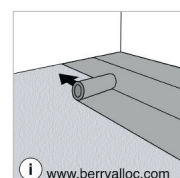
3. Подогрев/охлаждение пола

Если у вас есть система подогрева пола, обязательно ознакомьтесь с нашим отдельным руководством по укладке ламината на подогреваемые полы.



4. Подложки

Мы рекомендуем укладывать ламинат с подложкой BerryAlloc, которая подходит именно вам: снижает уровень шума, совместима с подогревом пола... Подложки BerryAlloc специально разработаны для наших полов и соответствуют тем же высоким стандартам качества, что гарантирует идеальный результат. Подробнее см. в нашем руководстве по подложкам.

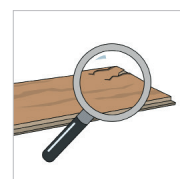
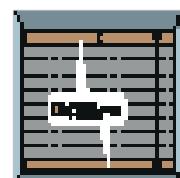


5. Начало работы

Направление укладки планок: пол будет выглядеть лучше всего, если его установить параллельно падающему свету (короткой стороной к свету).

Измерьте длину комнаты от точки, с которой вы планируете начать укладку, до стены, где она будет заканчиваться. Разделите это значение на ширину планки. Важно, чтобы ширина последней планки не была меньше 5 см. В этом случае следует изменить ширину первого ряда (отпилить планку так, чтобы не начинать с целой планки, но она должна быть больше 5 см).

Проверяйте все доски на наличие видимых дефектов при оптимальном освещении как до, так и во время монтажа. Доски с дефектами использовать нельзя.



Для получения наиболее естественного рисунка пола обязательно чередуйте рисунки досок по всему полу. При укладке досок торцевые стыки должны располагаться со смещением не менее чем на 1/3 доски. Первая и последняя доски в каждом ряду должны иметь длину не менее 1/3 доски.

Начните укладку первого ряда шипом к стене, установив распорки для обеспечения компенсационного зазора 8–10 мм. В конце ряда, чтобы отрезать планку нужной длины, приложите её обратной стороной к стене, не забывая о компенсационном зазоре. Отметьте место реза и с помощью угольника начертите линию реза.

При использовании ручной пилы режьте по шаблону, а при использовании электролобзика — всегда по обратной стороне доски. Для наилучшего результата используйте острое лезвие пилы!

6. Быстрая и простая установка

Система PentaLoc невероятно проста и быстра, она позволяет устанавливать доски большого размера практически без усилий. После установки первого ряда, во втором ряду вам нужно сначала зафиксировать длинную сторону, а затем установить доску на место с короткой стороны — она автоматически зафиксируется.

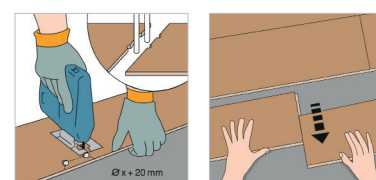
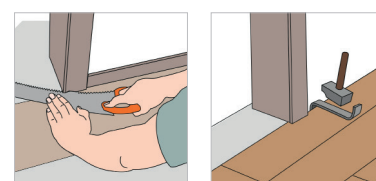
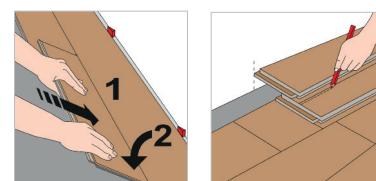
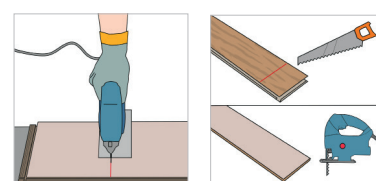
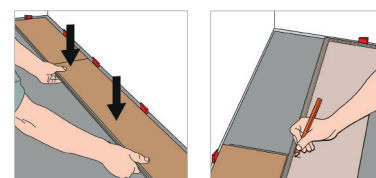
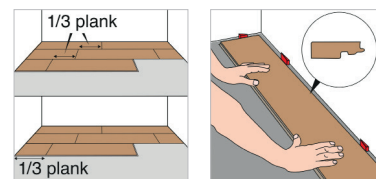
Чтобы установить последний ряд, расположите панель точно поверх предыдущей. Приложите другую панель к стене лицевой стороной вверх и разметьте панель под ней. Отрежьте размеченную панель по размеру и установите на место. Этот метод следует повторять для каждой панели, пока не будет уложен последний ряд.

Деревянные дверные коробки следует укоротить настолько, чтобы под них поместились доска и подложка, добавив компенсационный зазор 8–10 мм. Уложите панель лицевой стороной вниз рядом с дверной коробкой. Распилите панель, затем вставьте планку под дверную коробку. Оставьте зазор под дверной коробкой 8–10 мм!

Длинные стороны планок оснащены системой DuoLoc. Это позволяет зафиксировать планки по длинной стороне с помощью монтажного инструмента, если невозможно поднять планку и зафиксировать её по длинной стороне.

Если у вас есть отопительные трубы или другие неподвижные предметы, измерьте их точное положение и отметьте на ламинате. Увеличьте размер трубы или предмета на 20 мм, поскольку ламинат должен иметь возможность перемещаться вокруг трубы во всех направлениях. Сделайте выпилку от отверстий для сверления к боковой стороне ламината под углом 45° и установите ламинат на место.

Если вы хотите разблокировать систему PentaLoc, сначала разблокируйте длинную сторону, а затем сдвиньте планку на себя, не поднимая её.



7. Идеальный результат

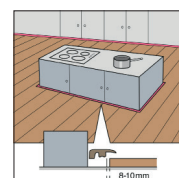
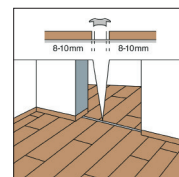
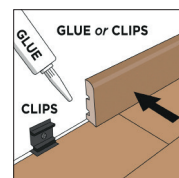
В качестве завершающего штриха BerryAlloc предлагает широкий ассортимент аксессуаров с неподвластным времени дизайном:

- Плинтусы в тон 6 см и 8 см
- Планки окончаний (10 цветов)
- Профили для пола в тон: Т-образный профили, пороги
- Алюминиевые профили для пола

Также в наличии имеются белые плинтусы под покраску, которые можно использовать неокрашенными или покрасить в тот же цвет, что и стены.

При установке аксессуаров всегда помните, что пол должен быть подвижным. Это означает:

- Плинтусы ни в коем случае нельзя крепить к полу. Их можно закрепить на стене клипсами. Если стены неровные, можно использовать клей BerryAlloc.
- После установки плинтуса или профиля не герметизируйте и не крепите их к ламинату герметиком. Подвижность ламината приведёт к образованию трещин в герметике, что снизит его эффективность и сделает неэстетичным.
- Стыки на неподвижных строительных элементах (дверных коробках, трубах отопления и т. д.) ни в коем случае нельзя полностью герметизировать эластичной шпатлёвкой.
- Сначала используйте шпатлёвку Fillertwine, а затем завершите её эластичной шпатлёвкой, это позволит полу двигаться.
- Профили, дверные упоры и т. п. нельзя прикручивать шурупами через ламинат к черновому полу.



Дополнительные инструкции Hydro+ по установке аксессуаров коллекции Ocean.

После укладки ламината Hydro+ важно заделать края ламината водоотталкивающим герметиком.

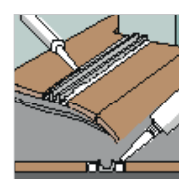
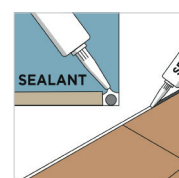
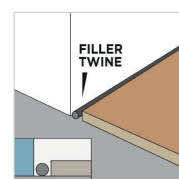
Шаг 1: Заполните компенсационный зазор уплотнительной лентой BerryAlloc Fillertwine. Эта лента позволяет ламинату расширяться/сжиматься. Также используйте уплотнительную ленту в компенсационном зазоре под напольными профилями, такими как Т-образные профили, пороги и т. д.

Шаг 2: Заполните компенсационный зазор герметиком Hydro+. Герметик должен соприкасаться со стеной и ламинатом и быть нанесен таким образом, чтобы полностью закрыть зазор.

При установке напольных профилей нанесите герметик поверх уплотнительного зазора перед установкой профиля, чтобы избежать контакта воды с боковыми поверхностями и основанием ламината.

Аксессуары Hydro+

Аксессуары Hydro+ поставляются в комплекте, рассчитанном на герметизацию 10 метров. Аксессуары также можно приобрести отдельно.



PentaLoc.

Руководство по установке.

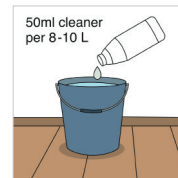
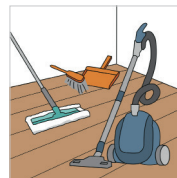
BERRY  ALLOC

8. Уход и обслуживание

Ламинированный пол очень легко чистить:

— СУХАЯ ЧИСТКА: щёткой, шваброй с сухими салфетками или пылесосом

— ВЛАЖНАЯ ЧИСТКА: хорошо отжатой тряпкой, избегая использования большого количества воды!



Немедленно вытирайте любые пролитые жидкости.

Мы настоятельно рекомендуем использовать чистящее средство для ламината BerryAlloc, специально разработанное для чистки наших ламинированных полов и не оставляющее следов.

Никогда не используйте пароочистители для ламината.



Положите коврики у каждого входа, чтобы защитить ламинат от грязи и песка.

Поднимайте тяжёлую мебель и надевайте войлочные накладки на ножки стульев. Подложите защитный коврик под кресло на роликах.



Ламинат нельзя полировать или обрабатывать средствами, содержащими воск или масло.

Подробнее: ознакомьтесь с нашим руководством по уходу и эксплуатации.

9. Гарантия

Соблюдая вышеперечисленные инструкции, вы продлите срок службы вашего ламинированного пола и обеспечите действительность гарантии.

Более подробную информацию см. в наших гарантийных условиях или гарантийной политике.

Видеоролики по установке.



**BerryAlloc
PentaLoc**
Connect 8 XL



**BerryAlloc
PentaLoc Hydro+**
Ocean 8 XL, Ocean 8 XL Pro,
Ocean 12 V4, Ocean 12 XL

lamine.